

Приложение № 5 към чл. 4, ал. 1
от Наредбата за условията и реда за
извършване на оценка на въздействието върху
околната среда

Изх.№ 45 /08.02.2024 г.

ДО
РЕГИОНАЛНА ИНСПЕКЦИЯ ПО ОКОЛНА
СРЕДА И ВОДИТЕ
СТАРА ЗАГОРА

УВЕДОМЛЕНИЕ за инвестиционно предложение

ОТ „ЕСКАНА“ АД

Седалище и адрес на управление: град Варна, р-н Приморски, ул. „Арх. Петко Момилов“ №26
ЕИК 103044056, представлявано от Венцеслав Евстатиев - изпълнителен директор

Пълен пощенски адрес: 9010, Варна, район Приморски, ул. "Арх.Петко Момилов" №26

Телефон: 052/ 303 127; e-mail: office@eskana.com

Лице за контакти: Жечо Стоянов, 052 383 121; 0884 060 699

E-mail: zhecho_stoyanov@abv.bg

УВАЖАЕМА Г-ЖО ДИРЕКТОР,

Уведомяваме Ви, че АД „ЕСКАНА“ град Варна има следното инвестиционно предложение

**РАЗРАБОТВАНЕ НА КАРИЕРА ЗА ДОБИВ НА СКАЛНООБЛИЦОВЪЧНИ МАТЕРИАЛИ
„ГРАДЕЦ 2“ В ЗЕМЛИЩЕТО НА СЕЛО ГРАДЕЦ, ОБЩИНА КОТЕЛ, ОБЛАСТ СЛИВЕН**

Характеристика на инвестиционното предложение

1. Резюме на предложението

„ЕСКАНА“ АД е основен производител на инертни материали за железопътното, и пътно строителство, за бетон и строителни разтвори. Фирмата води началото си от тридесетте години като инсталация за добив на трошен камък. В момента експлоатираме три находища за добив на пясък - „Старо Оряхово“, „Садово“ и „Езерото“, както и други 4 за добив на трошен камък - „Марциана“, „Сини вир“, „Ветрино“ и „Ляхово“.

За инвестиционното ни предложение за разработване на кариера за добив на скалнооблицовъчни материали „Градец 2“ с Решение № 59 ОТ 25 януари 2023 г. на Министерски съвет на РБ, обн. ДВ. бр.10 от 31 Януари 2023 г, ни е предоставена концесия за добив на подземни богатства. Преди това са утвърдени Доклад за резултатите от извършените проучвателни работи, а с Протокол №НБ-48/22.12.2016 год. на специализираната експертна комисия при МЕ са утвърдени запаси от аркозни пясъчници годни за добив на плочи за облицовка и камък ломен и цепен за сгради и съоръжения, в количество 1 614,3 хил.м³. Министърът на околната среда и водите издава на АД “ЕСКАНА” Удостоверение за търговско откритие № 539/26.10.2017 год. за находище “Градец 2”. Изготвен е План за разработка на находището с описание на целите, сроковете за започване, вида, обема, методите, продължителността и стойността на предвидените дейности, както и мерките за опазване на земните недра и околната среда, безопасността и здравето, културните ценности и План за управление на минните отпадъци. В тях се съдържат данни за извършени геотехнически проучвания на терен и анализ на съществуващата информация, поради което до момента не е възниквала необходимост от възлагане на нови геоложки, инженерногеоложки, хидрогеоложки, геотехнически или геофизични проучвания, свързани с бъдещата кариерна разработка.

Предоставената концесия е за срок от 35 години за добив на подземни богатства по чл.2, ал.1, т.6 от Закона за подземни богатства – скалнооблицовъчни материали от находище „Градец 2” в землището село Градец, община Котел, област Сливен .

Площта на находището – е 191,9 дка, а концесионна площ обхваща 220,9 дка.

Инвестиционното предложение на практика привежда в съответствие с изискванията на хармонизираното българско екологично законодателство действала в миналото кариера за скалнооблицовъчни материали.

2. Описание на основните процеси

Видът на полезното изкопаемо в находище «Градец 2» са аркозни пясъчници /аркозен аренит/. Пясъчниците от находището изграждат задругата на дебелопластовия флиш с възраст палеоцен - среден еоцен. Пластовете от дебели пясъчници изграждат т.н. дебелопластов флиш, в който те са с дебелина от няколко до над десет метра. Могат да се добиват както плочи цепени и камък ломен и цепен, главно за хоризонтални настилки (плочници), за бордюри, за строителство на сгради и съоръжения към тях (особено огради), декоративни крайпътни съоръжения (чешми, кътове за отдих и почивка, площадки).

Тънкопластовият флиш е изграден от пясъчници с дебелина до един метър. От него се добиват само плочи, предимно за вертикални облицовки, пана и др. Облицовъчните плочи се използват, като неоформени и оформени (окрайчени). Оформянето им става ръчно или машинно.

Находището се характеризира с:

- ❖ Коефициент на продуктивност 0.68;
- ❖ Обемен рандеман - около 30 %;
- ❖ Съотношение откривка - полезно изкопаемо - 2,3 : 7,0 или 1 : 3,04.

Откривката на находището е повърхностна - рахла и твърда. Премахването на повърхностната рахла (кватернерна откривка) ще се извършва с булдозер с рихлител. Технологиата на насипване избрана в находище „Градец 2” е булдозерно насипообразуване с автотранспорт. Тази система на насипообразуване е широко използвана в откритите рудници в целия свят. Процесът на насипообразуване включва три операции: разтоварване на автосамосвалите, подравняване на насипищната площадка и строителство и ремонт на пътя, необходим за обслужване на насипището. Местоположението и параметрите на насипообразуване ще се прецизират с изготвяне на цялостния проект за добив от находището. На този етап предвиждаме временно депо за депониране с площ от 1,5 dka и второ временно депо за депониране на трошляка (нестандартна продукция) с площ от 4 dka .

Добивът ще се извършва стъпаловидно. Кариерата ще се обработва на хоризонтални слоеве в технологична последователност отгоре-надолу. Предвижда се максимален годишен добив до 30 000 m³ , при обезпеченост със запаси за 35 години. Оптималният фронт на кариерата се очертава югозапад-североизток. Технологиата на работа изисква следното оборудване за отделяне на плочите – чукове от 1 kg до 10 kg, плоски клинове (ками), лостове, колички за извозване.

В находището няма опасност от оводняване, поради добрата дренираност на масива и ниската кота на местния ерозионен базис. Хидрогеоложките условия на находището са подходящи за целогодишна експлоатация. Масивът е сух, отцедлив. Подпочвени води на дълбочината на сондажите не са установени. Те се дренират в дълбочина до подложката и река Луда Камчия.

Минно техническите условия за експлоатация са добри. Благоприятни са за целогодишен открит добив. През есенно-зимния период е възможно да възникват краткотрайни прекъсвания във връзка с възможни лоши атмосферни условия. Добивът ще се извършва ръчно, без пробивно-взривни работи, като за целта на площадката ще работят около 15 човека, наети от местното население.

Не се предвижда изграждането на административно-битов комплекс. Ще се стационарират и използват мобилни фургони тип „контейнер“ за офис, столова и съблекалня за работниците. Предвидени са химически тоалетни.

Необходима е и следната механизация:

Булдозер с рихлител Комацу с производителност около 440 m³/смяна, която гарантира, че годишните откривни работи ще продължат до 30 дни. Откривката ще се пробутва до две насипища, обособени по границата на концесионната площ и извън границата на запасите.

Автоцистерна за вода - 1 бр.

Телескопичен товарач ВОВСАТ Т 255, който ще се осигури наредените върху палети добити необработени скални плочи да бъдат натоварени в камион за транспортирането им до площадката за окончателна обработка извън границите на концесията.

Бордови камион Мерцедес Актрос 2532L за транспортирането на палетизираните плочи. Дневно се очаква да се транспортират около 70 палета (всеки с тегло около 2 тона). За един курс камионът ще превозва 12 палета.

Автосамосвал Краз, с мощност на двигателя 240 к.с. или 176 kW, обем на коша – 8 m³ за евентуално извозване на т.н. „трошляк“ до промишлена площадка на клиент за раздробяване.

За обслужване на механизацията не се предвижда изграждане на гаражи, складове за ГСМ и ремонтна работилница. Обслужването на механизацията ще се извършва в специализирани сервиси и база на фирмата в село Градец. Кариерата на първи етап няма да бъде електрифицирана. При нужда ще се използва дизелов агрегат 10 kW на 220 V.

Добитият материал от находището ще се транспортира до временен склад, разположен в бивш стопански двор до село Градец. Добитите скални плочи ще бъдат наредени върху палети и с помощта на мотокар ще се натоварват в камион за транспортирането им до временното депо

В настоящия момент земята на находище „Градец 2“ е част от Поземлен фонд, като над 61 % са общинска частна собственост. Земите, обект на инвестиционното предложение, са в голямата си част разработени в миналото като кариера (100.4 дка – над 45%) и с премахната откривка. Тази част от земите с начин на трайно ползване „кариери – суровини за строителството и промишлеността в скален масив“ са общинска собственост, около 53 % частна, с отреден по Картата на възстановената собственост с начин на трайно ползване „ниви“ и 2 % са пътища.

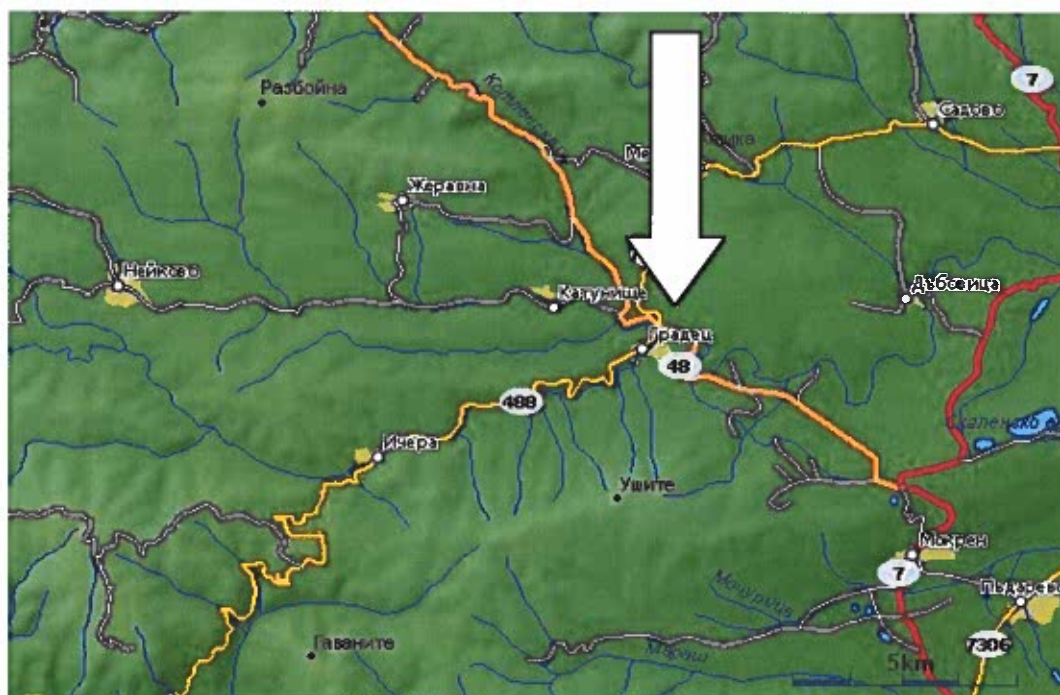
3. Връзка с други съществуващи и одобрени с устройствен или друг план дейности в обхвата на въздействие на обекта на инвестиционното предложение:

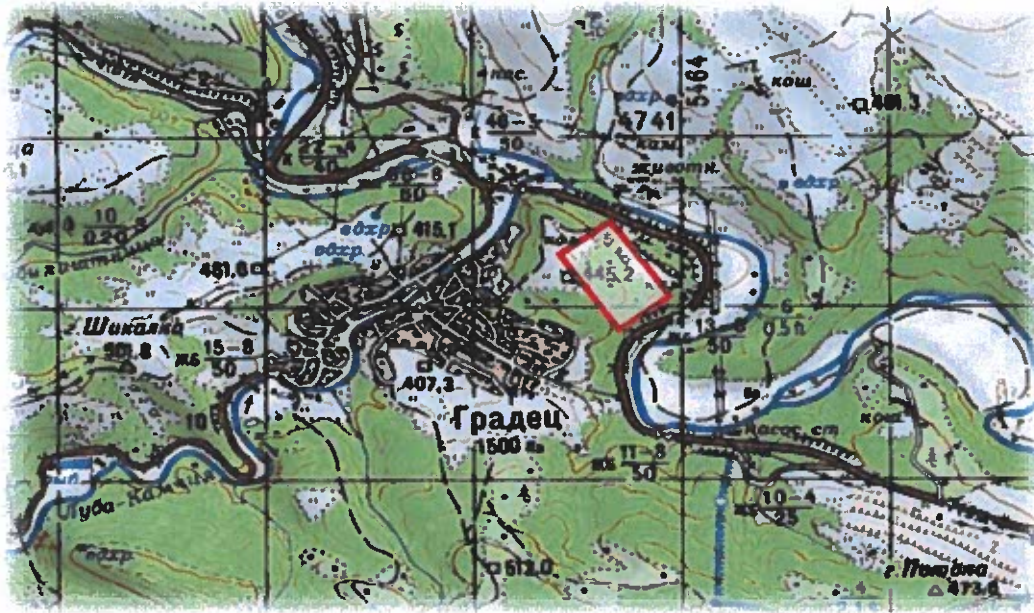
Инвестиционното предложение няма връзка с други съществуващи и одобрени с устройствен или друг план дейности в обхвата на въздействие на обекта на инвестиционното предложение.

4. Местоположение

Концесионната площ е разположена на около един километър североизточно от село Градец, община Котел, област Сливен, в местността „Кишерските лозя”. Отстоянието от общинския център е 16 km, а от областния - 40 km.

Най-близките населени места около концесионната площ са селата Градец, Катунище, Медвен, Жеравна и Ичера. В близост на около 300 m североизточно, преминава второкласен път от Републиканската пътна мрежа II-48.



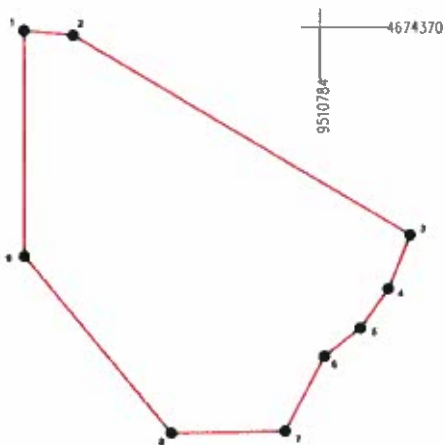


Концесионна площ „Градец 2” не попада и в близост до нея няма обявени защитени територии. Най-близко разположените обекти са отдалечени на над 6 км. Най-високата кота в контура на находището е 445 m, най-ниската - 385.10 m, а общата денивелация е приблизително 60 m. Характерът на инвестиционното ни предложение е такъв, че не се налага и не предвиждаме използването на други терени, извън концесията.



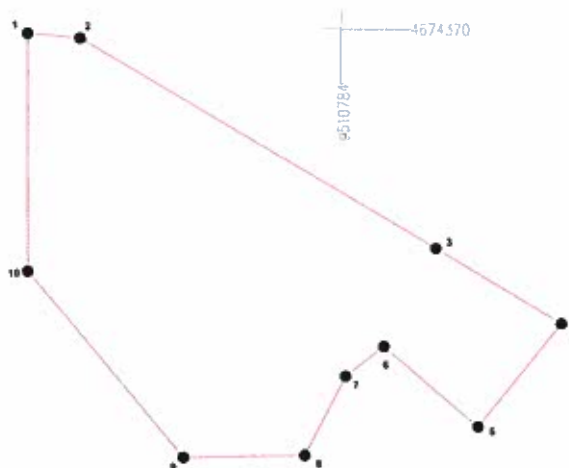
Концесионна площ „Градец 2”

Находище „Градец 2”



Находище „Градец 2”

/191 972 м²/



Концесионна площ „Градец 2”

/220 927 м²/

Координатите на граничните точки на контурите на находище и концесия „Градец 2” са (координатна система 1970 г.)

НАХОДИЩЕ „ГРАДЕЦ 2”			КОНЦЕСИОННА ПЛОЩ „ГРАДЕЦ 2”		
№	X	Y	№	X	Y
1.	4740891.9	585943.9	1.	4740891.9	585943.9
2.	4740886.5	586014.1	2.	4740886.5	586014.1
3.	4740609.8	586498.1	3.	4740609.8	586498.1
4.	4740533.0	586467.7	4.	4740511.0	586667.7
5.	4740477.1	586429.1	5.	4740370.4	586557.7
6.	4740436.1	586378.2	6.	4740477.1	586429.1
7.	4740329.1	586324.2	7.	4740436.1	586378.2
8.	4740324.0	586161.1	8.	4740329.1	586324.2
9.	4740571.8	585948.4	9.	4740324.0	586161.1
			10	4740571.8	585948.4

Площта, предвидена за реализация на инвестиционното предложение, е разположена в границите на две защитени зони:

❖ **Защитена зона BG0002029 „КОТЛЕНСКА ПЛАНИНА”** с площ 9 929 977.1 ха от националната екологична мрежа в частта и за защитените зони по чл.6, ал.1, т.3 и 4 от Закона за биологичното разнообразие, (НАТУРА 2000 в частта и за опазване местообитанията на птиците от Директива 79/409/ЕЕС). Обявена е със Заповед № РД-910 от 11.12.2008 на МОСВ, изм. със Заповед № РД 72/ 28.01.2013 г. на МОСВ.

❖ **Защитена зона BG0000139 „ЛУДА КАМЧИЯ”** с площ от 61 110.6 ха е също е част от националната екологичната мрежа в частта й за защитените зони по чл.6, ал.1, т.1 и 2 от Закона за Биологичното разнообразие, изградени по европейската програма Натура 2000 в частта й за опазване на природните местообитания и местообитанията на видовете от Директива 92/43/ЕЕС).

Находището е в непосредствена близост и до защитена зона BG0000117 „КОТЛЕНСКА ПЛАНИНА” с площ от 69 058.92 ха.



5. Природни ресурси, предвидени за използване по време на строителството и експлоатацията.

Добивът на запасите от аркозни пясъчници не изисква използването на други природни ресурси. За целта ще се използват само машини и двигатели с вътрешно горене.

За целите на инвестиционното предложение „Разработване на кариера за добив на скалнооблицовъчни материали „Градец 2“ в землището на с. Градец няма да се използват повърхностни и подземни води, както за питейно-битови цели, така и за производствени нужди.

По време на експлоатацията на обекта ще бъде използвано незначително количество вода за питейни и битови нужди. Технологично вода ще се използва за оросяване на работните площадки и пътищата срещу запращаването. Ще се доставя с водоноски от село Градец по договор с "Водоснабдяване и Канализация" ООД град Сливен. За работещите в кариерата ще бъде доставяна бутилирана питейна вода.

За отопление на фургоните в студени месеци от годината ще бъде използвано твърдо гориво – дърва и брикети, закупувани и доставяни от лицензирана фирма.

6. Очаквани вещества, които ще бъдат емитирани от дейността, в т.ч. приоритетни и/или опасни, при които се осъществява или е възможен контакт с води

От предвидените дейности не се емитират приоритетни или опасни вещества, при които се осъществява или е възможен контакт с повърхностни или подземни водни тела.

Очакваме прахови емисии от дейността на транспортните машини и булдозера, чието въздействие ще бъде минимизирано чрез комплекс от мерки, предвидени в работните проекти.

7. Очаквани общи емисии на вредни вещества във въздуха по замърсители.

Дейността ще бъде свързана със земно-изкопни работи и преместване на земни маси и инертни материали. В тази връзка се очаква отделяне на суспендирани частици прах. Получените прахове са дезинтеграционни и кондензационни и засягат най-вече работещите на обекта хора. От двигателите с вътрешно горене се очаква отделяне на СО, азотни окиси и алдехиди. Замърсяването на въздуха ще бъде епизодично, краткотрайно. Експозицията на вредности се очаква да бъде до 8 часа на ден по време на експлоатацията. Въглеродният оксид и азотните окиси, като по-леки от въздуха, се издигат нагоре в атмосферата и разпространението им е в пряка зависимост от метеорологичните условия на средата.

Евентуалното замърсяване със суспендирани частици прах, фини прахови частици и токсични вредности ще има временен характер и ще бъде локализирано в района на имотите.

Очакваме незначително допълнително натоварване на атмосферния въздух в рамките на изследваната територия. Общото количество и състав на емисиите, получени при експлоатацията на кариерата не дават основание за очаквано значимо влияние върху качествата и състава на атмосферния въздух, водите и почвите в района. Не се очакват кумулативните въздействия.

8. Отпадъци, които се очаква да се генерират и предвиждания за тяхното третиране.

Дейността на кариерата не е свързана с генериране на промишлени отпадъци, създаващи проблеми по отношение на тяхното събиране, извозване и депониране.

За технологични отпадъци се приемат маломерните скални късове. Отпадъците от разработката находището се класифицират като *незамърсени почви, инертни отпадъци и неопасни отпадъци* от добива и преработката на полезното изкопаемо. Същевременно това са и отпадъци от проучване, разкриване, добив физическо и химично преработване на полезни изкопаеми – код 01. Могат да бъдат отнесени към категорията на отпадъци от разкриване и добив на неметални полезни изкопаеми – код 01 01 02 съгласно Наредба № 2 за класификация на отпадъците, издадена от Министъра на околната среда и водите и Министъра на здравеопазването,

На терена в насипищата ще се депонират само материалите от откривката, като хумусът, ако се установи наличност, ще се депонира на отделно депо. При експлоатацията на обекта практически ще се генерират незначителни количества битови отпадъци от работниците – около 10-12 души. Очакваното количество твърди битови отпадъци са около 0,010 м³/ч и средно 0,12 м³ за месец. Те ще се събират ежедневно в найлонови торби и изхвърлят периодично системата за сметосъбиране на село Градец. Ще бъде актуализиран и разработеният План за управление на минните отпадъци.

9. Отпадъчни води

При добива на скално-облицовъчни материали от находището няма да се засягат подпочвени води. Такива не са достигнати и при най-дълбоките сондажи. Най-ниската кота на прокарана сондажна изработка по утвърдения Геоложки доклад е на МС-14 с кота на устието 385,10 m и кота на забоя: 375,50 m.

Най-дълбокият прокаран сондаж на територията на площта със запасите е МС-11 с дълбочина 12.40 m. Най-високата точка на терена е 445 m. Котата в прилежащия участък на река Луда Камчия е приблизително 360 m.

На обекта няма да се формират замърсени производствени отпадни води, поради използване основно на ръчния способ на добив. Добивът на скално-облицомъчни плочи ще се извършва само ръчно, Технологията на работа изисква следното оборудване за отделяне на плочите – чукове от 1 kg до 10 kg, плоски клинове (ками), шилки, лостове, колички за извозване.

Добивът на скално-облицовъчни материали от находище „Градец 2” - аркозни пясъчници не предвижда изграждане на хидротехнически съоръжения в руслото на водни обекти, водоземания и зауствания на отпадни води, няма да се емитират вредни вещества в повърхностни или подземни водни тела. На площадката на кариерата няма да се извършва техническо обслужване на добивната и транспортната техника - добиваните кариерни материали не съдържат вредни и токсични елементи и примеси. В смисъла на гореизложеното не очакваме въздействие върху Повърхностно водно тяло BG2KA400R043 «Река Луда Камчия от извор до язовир „Камчия” и Подземното водно тяло BG2G0000Pg028 „Порови води в палеоген, палеоцен, еоцен Руен-Бяла”.

Не се предвижда и не е необходимо изграждането на съоръжения за промишлено водоснабдяване.

Технологичната схема за добив на полезното изкопаемо от находището - аркозни пясъчници /аркозен аренит/, предвижда ръчен добив и използването на техническа вода е изключително ограничено само в рамките на нуждите за оросяване на вътрешно кариерните пътищата в без валежни периоди и за противопожарни нужди при необходимост. За тази цел, възложителят предвижда да се сключи договор с експлоатационното дружество “Вик” ЕАД Сливен. Водата за оросяване и противопожарни нужди ще бъде осигурена от водоизточник извън границите на находището и концесията, като ще се превозва с автоцистерна и ще се съхранява в преносими резервоари от водонепропусклив материал в рамките концесионната площ. Количеството ще зависи от метеорологичните и климатични условия: продължителни засушавания, високи температури и силен вятър.

Водите за оросяване на технологичните пътища не образуват повърхностен отток. Те изцяло попиват като намаляват само запрашаването на атмосферния въздух.

В находището няма опасност от оводняване, поради добрата дренираност на масива и ниската кота на местния ерозионен базис. Полезното изкопаемо попада в неводонаситената част на повърхностно водно тяло. Масивът е сух, отцедлив. Подпочвени води на дълбочината на сондажите при геоложкото проучване не са установени. Те се дренират в дълбочина до подложката и река Луда Камчия. При интензивни поройни дъждове се появява вода, която бързо изчезва, след спирането на валежа. Характерът на теренните форми улеснява оттичането на атмосферните води гравитачно към ниските части на терена - главно на север – североизток.

Дъждовните води върху площта на находището попиват напълно и няма да образуват повърхностен отток вътре в отработените котловани. Това се дължи на значителната напуканост на скалите и се потвърждава напълно от досегашната незаконосъобразна и доста продължителна експлоатация на части от находището. При извършените огледи на терен от експерти след паднали значителни валежи, не бяха констатирани завирявания в отработени котловани. Поради това не се налага изграждането на съоръжения за събиране, пречистване и отвеждане за заустване на повърхностни дъждовни води.

В концесионната площ няма източник на вода за питейно-битови нужди. За питейни нужди на работниците - около 15 човека, ще се доставя бутилирана минерална или трапезна вода от търговската мрежа. Необходимите водни количества за питейни нужди при максималното часово потребление е 6 л/час на смяна, а средният годишен разход на битова и питейна вода ще е около 150 м³ съобразено работните дни.

Във фургон за почивка на работниците в близост до работната площадка ще се монтира мивка с резервоар за вода с вместимост 1 куб.м. за битови и хигиенни нужди. Резервоарът ще бъде от пластмаса, отговаряща на изискването за използване в хранителната промишленост със сертификат за безопасност. Ще се пълни ежедневно с мобилна водоноска с вода, от определена с Договор с „В и К” ЕАД Сливен точка от водопроводната мрежа на село Градец.

За битови и хигиенни нужди водата трябва да отговаря на Наредба № 9 /16 03.2001 г. за качеството на водата, предназначена за питейно-битови цели. издадена от Министъра на здравеопазването, Министъра на регионалното развитие и благоустройството и Министъра на околната среда и водите (изм. и доп., бр. 43 от 16.05.2023 г.).

След изчерпване на водата в резервоара, преди напълването му отново, той се дезинфекцира, като се използват само безопасни за здравето реагенти и материали, сертифицирани от акредитирани органи по сертификация, за контакт с питейна вода и/или одобрени от Министерството на здравеопазването. Водата не трябва да съдържа вещества, мигриращи от контактуващи с нея материали, остатъци от реагенти, дезинфектанти и съдържащи се в тях примеси, в концентрации, които превишават количеството, необходимо за постигане целите на тяхното приложение и/или които представляват опасност за здравето. Под мивката ще се монтира пластмасов резервоар с обем 3 м³ за временно събиране на отпадъчните води, които след запълване на свободния обем ще се изземват с автоцистерна и ще се транспортират до най-близката ПСОВ. На територията на област Сливен са изградени две Пречиствателни станции за отпадни води – в землищата на градовете Сливен и Нова Загора.

Предвижданият разход на вода за концесионния период от 35 години зависи и от въведения режим на работа на кариера „Градец 2“:

брой работни дни в годината– 256 дни

брой работни дни в годината по откривка – 115 дни;

брой смени в денонощието - 1 смяна;

списъчен брой на работниците по откривка и добив – 15 работника.

В практиката се е наложила норма за страната и района от около 6 m³ /дневно за захранване хидрофорната инсталация за потискане на прахоотделянето. По експертни изчисления количеството на технологичната вода за оросяване възлиза на около 1536 m³ /год.

Водите за оросяване на технологичните пътища не образуват повърхностен отток. Те изцяло попиват като намаляват само запрашаването на атмосферния въздух.

Няма да се формират битово-фекални и промишлени отпадъчни води, които да се изпускат в повърхностни и/или подземни водни обекти.

За битови цели се използват химически тоалетни по договор с фирма „Екотой“, като формираните отпадъци се предават периодично на фирмата за последващо третиране.

10. Опасни химични вещества, които се очаква да бъдат налични на площадката на предприятието/съоръжението

Няма да се използват вещества, определени като опасни в действащото законодателство.

I. Моля да ни информирате за необходимите действия, които трябва да предприемем, по реда на глава шеста от ЗООС

Моля на основание чл. 93, ал. 9, т. 1 от ЗООС да се проведе задължителна ОВОС, без да се извършва преценка.

Моля, на основание чл. 94, ал. 1, т. 9 от ЗООС да се проведе процедура по ОВОС и/или процедурата по чл. 109, ал. 1 или 2 или по чл. 117, ал. 1 или 2 от ЗООС.

II. Друга информация (не е задължително за попълване)

Моля да бъде допуснато извършването само на ОВОС (в случаите по чл. 91, ал. 2 от ЗООС, когато за инвестиционно предложение, включено в приложение № 1 или в приложение № 2 към ЗООС, се изисква и изготвянето на самостоятелен план или програма по чл. 85, ал. 1 и 2 от ЗООС) поради следните основания (мотиви)

Прилагам:

1. Документи, доказващи обявяване на инвестиционното предложение на интернет страницата на възложителя, ако има такава, и чрез средствата за масово осведомяване или по друг подходящ начин съгласно изискванията на чл. 95, ал. 1 от ЗООС.
2. Документи, удостоверяващи по реда на специален закон, нормативен или административен акт права за инициране или кандидатстване за одобряване на инвестиционно предложение.
3. Други документи по преценка на уведомятеля
 - 3.1. допълнителна информация/документация, поясняваща инвестиционното предложение
 - Решение на МС №59/25.01.2023 г.
 - Доказателство по чл.4 ал.1 от Наредбата за ОВОС, че Възложителят е обявил своето предложение на интернет страницата си
 - 3.2. картен материал, схеми, снимков материал в подходящ мащаб
 - схема на находище Градец 2 и географски координати в система WGS_84_BL
4. Електронен носител - 1 бр.
5. Желая писмото за определяне на необходимите действия да бъде издадено в електронна форма и изпратено на посочения адрес на електронна поща
6. Желая да получавам електронна кореспонденция във връзка с предоставяната услуга на посочения от мен адрес на електронна поща - office@eskana.com
7. Желая писмото за определяне на необходимите действия да бъде получено чрез лицензиран пощенски оператор.

Дата :08.02.2024 г.

Уведомятел:.....
/Венцеслав Евстатиев/

